

# Plan de développement 2021-2025

## Le Comité en 2021 Fiche d'identité

Adresse : 148 avenue Dembourg, 81000 Albi  
cd81tt@wanadoo.fr – www.cd81tennisdetable.fr

Dépôt des derniers statuts : 15 août 1989

N° Siret : 41336669100017 – N° APE : 9312 Z

Affiliation : Fédération Française de Tennis de Table

Représentant à la Ligue Occitanie : Jean-Pierre Gilles et Severine Amillard

Délégué aux Assemblées Générales de la Fédération Française : Jean-Claude Fauch

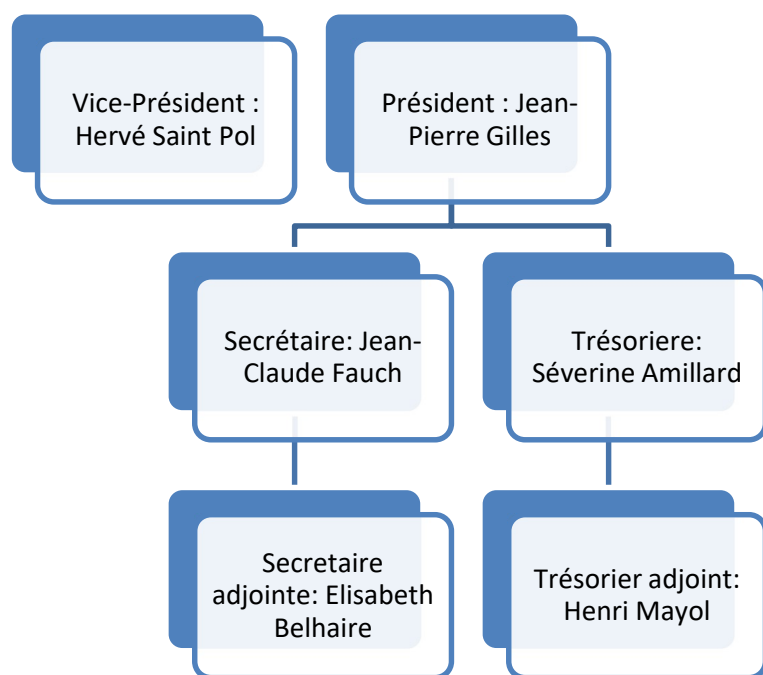
Représentant au CDOS : Jean-Claude FAUCH (élu au Comité Directeur)

Salarié : Alain Fitoussi, Conseil Sportif Départemental, BEES 2nd TT

Nombre de licenciés au 1<sup>er</sup> janvier 2022 : 650

## Organigramme du Comité Olympiade 2020-2024

### Les membres du Bureau



### Les Membres du comité Directeur

#### Les membres du bureau

+

**Jean-Loup Albert**

**Laurent Amillard**

**Dominique Escudier**

**Sylvain Maurange**

**Christian Reynier**

**Maurice Viel**

### Les Commissions

#### Commission sportive et arbitrage

Jean-Loup Albert : Président et championnat par équipes

Dominique Escudier et Maurice viel : compétitions individuelles

Hervé Saint Pol : compétitions jeunes et tournois du conseil départemental

Jean-Claude Fauch : Vétérans, compétitions loisir, défis 'ping, calendrier.

#### Commission jeunes et technique

Hervé Saint Pol : Président

Sébastien Renard

Rodrigue Delpas

Kevin Louarn

Dominique Barthélemy

Sylvain Maurange

Alain Fitoussi

Guy Cleis

Jules Arguel

Christophe Prin

## Commission développement

Jean-Pierre Gilles : Président handisport et sport adapté

Jean-Claude Fauch : compétitions loisir

Elisabeth Belhaire : féminines

Sylvain Maurange

## Référant conseil de l'ordre et Statuts et règlement

Jean-Claude Fauch

## Diagnostic général

### La place du tennis de table dans le sport tarnais

Notre Comité avec un peu plus de **650 licenciés**, **neuf clubs**, mais **17 lieux de pratique** est un Comité qui a une place modeste comparée à d'autres ; mais hormis dans les monts de Lacaune où il n'est pas présent, il est géographiquement bien installé sur le département.



### La place du tennis de table tarnais dans la Ligue Occitanie :

SYNTHESE DE LA VARIATION PERIODIQUE AU 01/03/2022									
	Promo 19/	Promo 20/21	Promo 21/22	Tradi 19/20	Tradi 20/21	Tradi 21/22	Total 19/20	Total 20/21	Total 21/22
<b>Occitanie</b>	<b>3594</b>	<b>2056</b>	<b>3496</b>	<b>5339</b>	<b>4215</b>	<b>4573</b>	<b>8933</b>	<b>6271</b>	<b>8069</b>
CD09	88	64	82	135	96	105	223	160	187
CD11	175	69	122	227	186	177	402	255	299
CD12	159	96	108	279	244	238	438	340	346
CD30	410	246	422	627	564	602	1037	810	1024
CD31	944	498	861	1134	850	1029	2078	1348	1890
CD32	193	150	192	314	219	273	507	369	465
CD34	713	248	627	936	714	746	1649	962	1373
CD46	104	99	135	196	160	176	300	259	311
CD48	68	37	70	187	125	125	255	162	195
CD65	96	57	84	171	146	143	267	203	227
CD66	257	178	293	394	339	303	651	517	596
<b>CD81</b>	<b>281</b>	<b>222</b>	<b>337</b>	<b>359</b>	<b>295</b>	<b>329</b>	<b>640</b>	<b>517</b>	<b>666</b>
CD82	106	92	163	380	277	327	486	369	490

Au nombre de licenciés il représente 8.5 % des licenciés de la région Occitanie et se situe au dessus du niveau de la moyenne des 13 départements de la Ligue ; il dispute avec les Pyrénées Orientales la 4<sup>ème</sup> place.

## La licenciation et les clubs en fin de saison

année	2011	2012	2013	2014	2015	2016	2017	2018	2019	2020	2021
Licence	529	548	627	622	628	630	626	670	690	676	528
Club	10	11	11	11	11	11	12	12	11	10	9

### STATISTIQUES DES LICENCIES AU 31/01/2022

TARN		Tradi en cours	Tradi en juin-20	Promo En cours	Promo juin-20	Total En cours	Total En juin-20
11810001	ASPTT ALBI tennis de table	89	78	110	54	199	132
11810003	U.P.MAZAMETAINE	3	22	16	18	19	40
11810008	U.S. CARMAUX TT	18	21	31	28	49	49
11810013	F L E P LACABAREDE	17	17	12	15	29	32
11810015	PING ST PAULAIS	71	71	93	65	164	136
11810024	CASTRES TARN-SUD TT	23	31	25	25	48	56
11810028	Tennis de Table PAYS GAILLACOIS	48	71	35	56	83	127
11810030	S.C.GRAULHETOIS TENNIS DE TABLE	28	39	3	4	31	43
11810033	LABRUGUIERE FUN PING	21	27	7	27	28	54
<b>Total</b>		<b>318</b>	<b>377</b>	<b>332</b>	<b>292</b>	<b>650</b>	<b>669</b>

Répartition par catégorie	Moins de 15 ans	Plus de 15 ans	Garçons	Filles
Janvier 2022	304	349	536	117
Janvier 2020	271	392	571	92

On constate une baisse du nombre de clubs mais une augmentation des lieux de pratique suite à la création par certains clubs d'antennes. La baisse du nombre de clubs est sans nul doute due au manque de dirigeants souhaitant s'investir et la lassitude de certains autres alors qu'on leur demande toujours plus.

## Ressources humaines

Nombre d'entraîneurs	5 professionnels, 23 animateurs bénévoles
Nombre d'Arbitres	23
Juges Arbitres	1 Formateur JA, 2 JAN, 13 JA1, 6 JA2
Dirigeants	10 élus au CD, 32 dans les clubs

Le comité à un emploi salarié à plein temps sur un poste bivalent d'animateur technique et de secrétariat et envisage de recruter un apprenti.

Le comité bénéficie des services administratifs du personnel du CDOS.

Deux clubs ont un salarié à plein temps diplômé d'État, certains utilisent des apprentis et/ou des services civiques.

Le comité peut aussi compter sur des animateurs fédéraux présents dans la quasi-totalité de nos clubs.

Le comité compte trop peu d'arbitres et de juges arbitres, le bon déroulement des compétitions départementales pourrait dans l'avenir en souffrir. Cependant il compte deux juges arbitres nationaux sur les quatre de la ligue d'Occitanie.

# Moyens matériels

Le comité bénéficie d'un bureau à la maison départementale des sports ; il y dispose de salles de réunions et de l'aide logistique du CDOS.

Le comité possède quelques tables pour des animations et pour prêts ponctuels à ses clubs et du petit matériel.

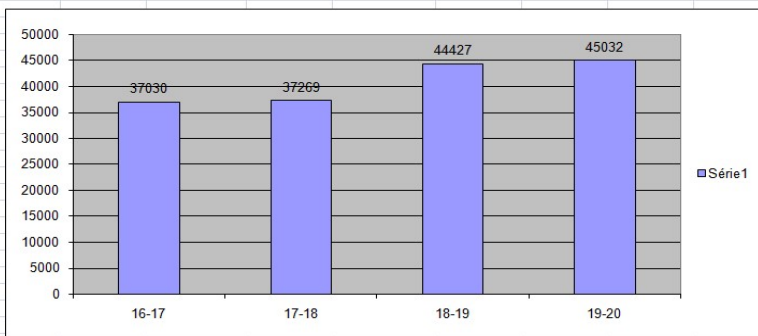
Seuls deux clubs possèdent une salle spécifique (Carmaux et Mazamet) et la plupart doivent s'entendre avec les autres associations locales, ce qui n'est pas toujours aisé, pour obtenir des créneaux dans des gymnases polyvalents.

Le manque de salles répondant aux exigences fédérales ne nous permet pas, comme nous le souhaiterions, d'organiser de grandes compétitions.

# Les moyens financiers

RESSOURCES GLOBALES FIN D'EXERCICE

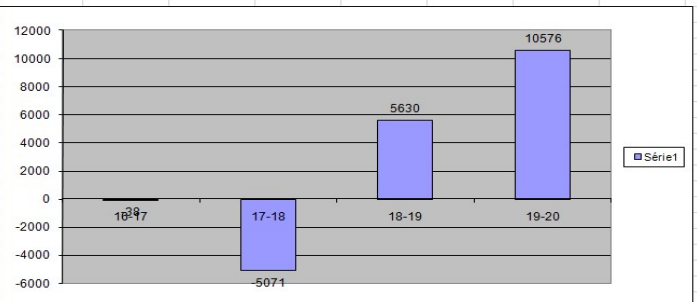
ANNEES	RESSOURCES
16-17	37030
17-18	37269
18-19	44427
19-20	45032



Les ressources globales en fin d'exercice suivent une courbe légèrement ascendante qui reflète les résultats de fin de saison.

RESULTATS 16-20

ANNEES	RESULTATS
16-17	-38
17-18	-5071
18-19	5630
19-20	10576

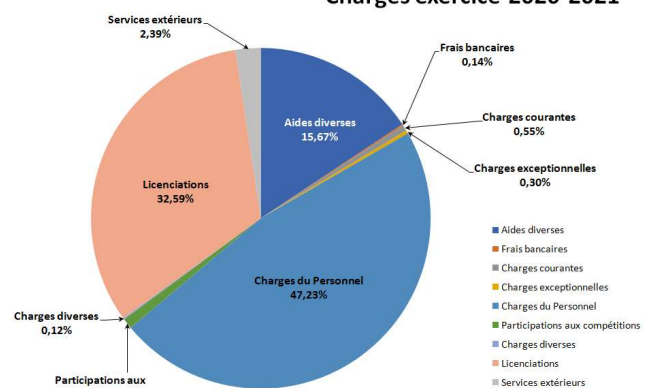


Résultat 17-18 : baisse des subventions et aide accrue aux clubs conventionnés.  
 Résultat 18-19 : Augmentation importante des subventions dues au Ping Santé Senior (PSS)  
 Résultat 19-20 : Aide Activité Partielle CSD, Charges sur salaire et Frais déplacements CSD inexistants 2.5 mois, montant des subventions important (22000 €).

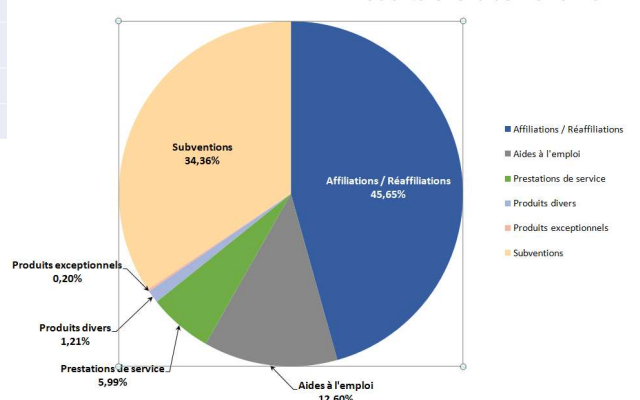
## Résultat 2020 / 2021

DEPENSES	TOTAL	PRODUITS	TOTAL
Licenciations	20 575,00 €	Prestations de services	3 956,00 €
Services extérieurs	1 510,42 €	Subventions	22 701,00 €
Charges de personnel	29 812,76 €	Affiliations, réaffiliations, licences	30 157,36 €
Charges de gestion courante	349,80 €	Cotisations, engagement par équipe	
Frais bancaires	86,29 €	Produits divers (financiers)	797,11 €
Charges exceptionnelles	191,04 €	Produits exceptionnels	130,00 €
Aides aux clubs	9 894,90 €	Aides à l'emploi	8 432,73 €
Charges diverses	78,00 €		
Participation aux compétitions	630,00 €		
RESULTAT	3 045,99 €		
TOTAL CHARGES	63 128,21 €	TOTAL PRODUITS	66 174,20 €

Charges exercice 2020-2021



Produits exercice 2020-2021



**BILAN 2020-/2021**

ACTIF			
	Exercice clos le 30/06/2021 (12 mois)		Pas d'exercice N-1
	Brut	Amort. - Prov.	Net
Immobilisations incorporelles			
Immobilisations corporelles			
Biens reçus par legs ou donations destinés à être cédés			
Immobilisations financières			
<b>Total I : Actif immobilisé</b>			
Stocks et en cours			
Créances			
Valeurs mobilières de placements			
Instruments de trésorerie			
Disponibilités	42 129		42 129
Charges constatées d'avance	7 029		7 029
<b>Total II : Actif circulant</b>	<b>49 158</b>		<b>49 158</b>
Total III : Frais d'émission des emprunts			
Total IV : Primes de remb. des emprunts			
Total V : Ecart de conversion Actif			
<b>Total Général (I + II + III + IV + V)</b>	<b>49 158</b>		<b>49 158</b>

PASSIF			
	Exercice clos le 30/06/2021 (12 mois)		Pas d'exercice N-1
	Net		Net
Fonds propres sans droit de reprise			
Fonds propres statutaires		44 672	
Fonds propres complémentaires			
Ecart de réévaluation			
Réserves			
Report à nouveau			
Excédent ou déficit de l'exercice		3 046	
Situation nette (sous total)			
Fonds propres consommables			
<b>Total I : Fonds propres</b>		<b>47 718</b>	
Fonds reportés liés aux legs ou donations			
Fonds dédiés			
<b>Total II : Fonds reportés et dédiés</b>			
Provisions pour risques			
Provisions pour charges			
<b>Total III : Provisions</b>			
Emprunts obligataires et assimilés (titres associatifs)			
Emprunts et dettes auprès des établissements de crédit			
Emprunts et dettes financières diverses			
Dettes fournisseurs et comptes rattachés			
Dettes des legs ou donations			
Dettes fiscales et sociales		1 440	
Dettes sur immobilisations et comptes rattachés			
Autres dettes			
Instruments de trésorerie			
Produits constatés d'avance			
<b>Total IV : Dettes</b>		<b>1 440</b>	
Total V : Ecart de conversion Passif			
<b>Total général (I + II + III + IV + V)</b>		<b>49 158</b>	

**BUDGET PREVISIONNEL 2021-2022**

CHARGES		PRODUITS	
Licenciations	0,00 €	Prestations de service	5 600,00 €
Services extérieurs	3 000,00 €	Subventions	20 000,00 €
Charges de personnel	32 000,00 €	Affiliations, réaffiliations, licences	3 000,00 €
Charges de gestion courante	1 000,00 €	Cotisations, engagements par équipe	10 000,00 €
Frais bancaires	100,00 €	Produits divers (financiers)	1 200,00 €
Charges exceptionnelles	500,00 €	Produits exceptionnels	500,00 €
Aides diverses (aides aux clubs)	3 000,00 €	Aides à l'emploi	0,00 €
Charges diverses	500,00 €	Prise sur la trésorerie	1 800,00 €
Participation aux compétitions	2 000,00 €		
<b>TOTAL</b>	<b>42 100,00 €</b>	<b>TOTAL</b>	<b>42 100,00 €</b>

Nous estimons nos finances saines, mais soumises à une part importante des subventions dont une part conséquente du conseil départemental Les subventions correspondent à environ 75% de nos produits, depuis que la ligue encaisse directement les licences, contre moins de 40% les années antérieures.

## La communication

Nous répondons toujours favorablement aux demandes qui nous sont faites d'interventions sur différentes manifestations, comme l'été 2021 sur la caravane du sport tarnais, ou sur les forums des associations organisés par les communes.

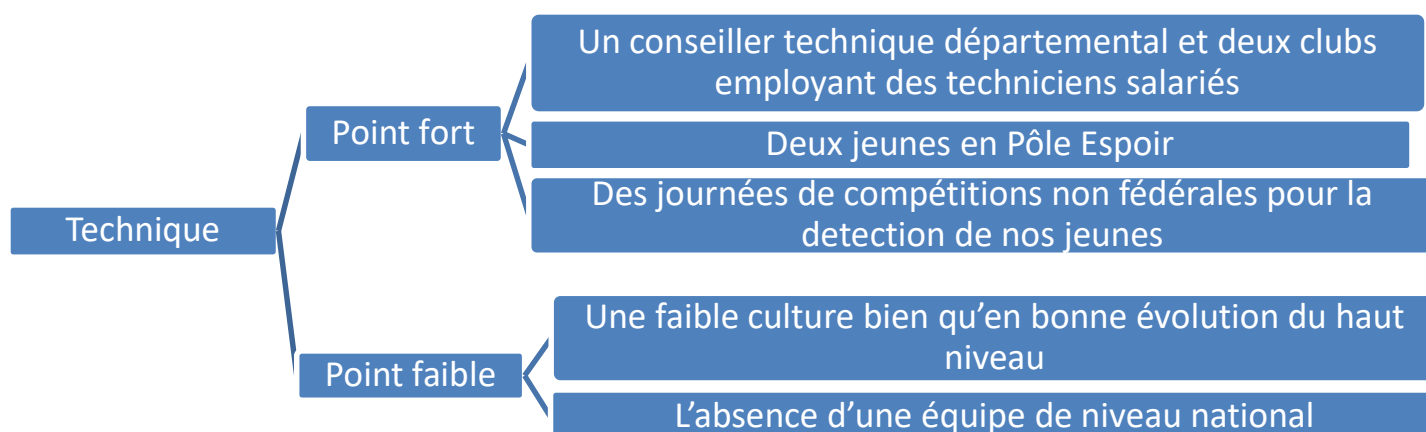
Nous avons organisé avec l'ASPTT Albi un ping tour en 2018.

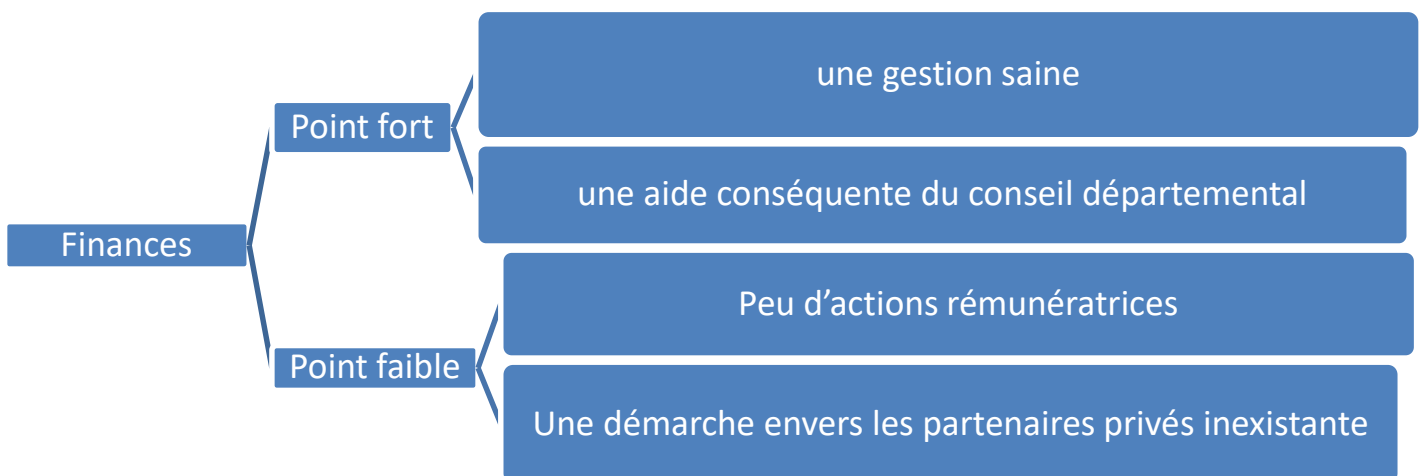
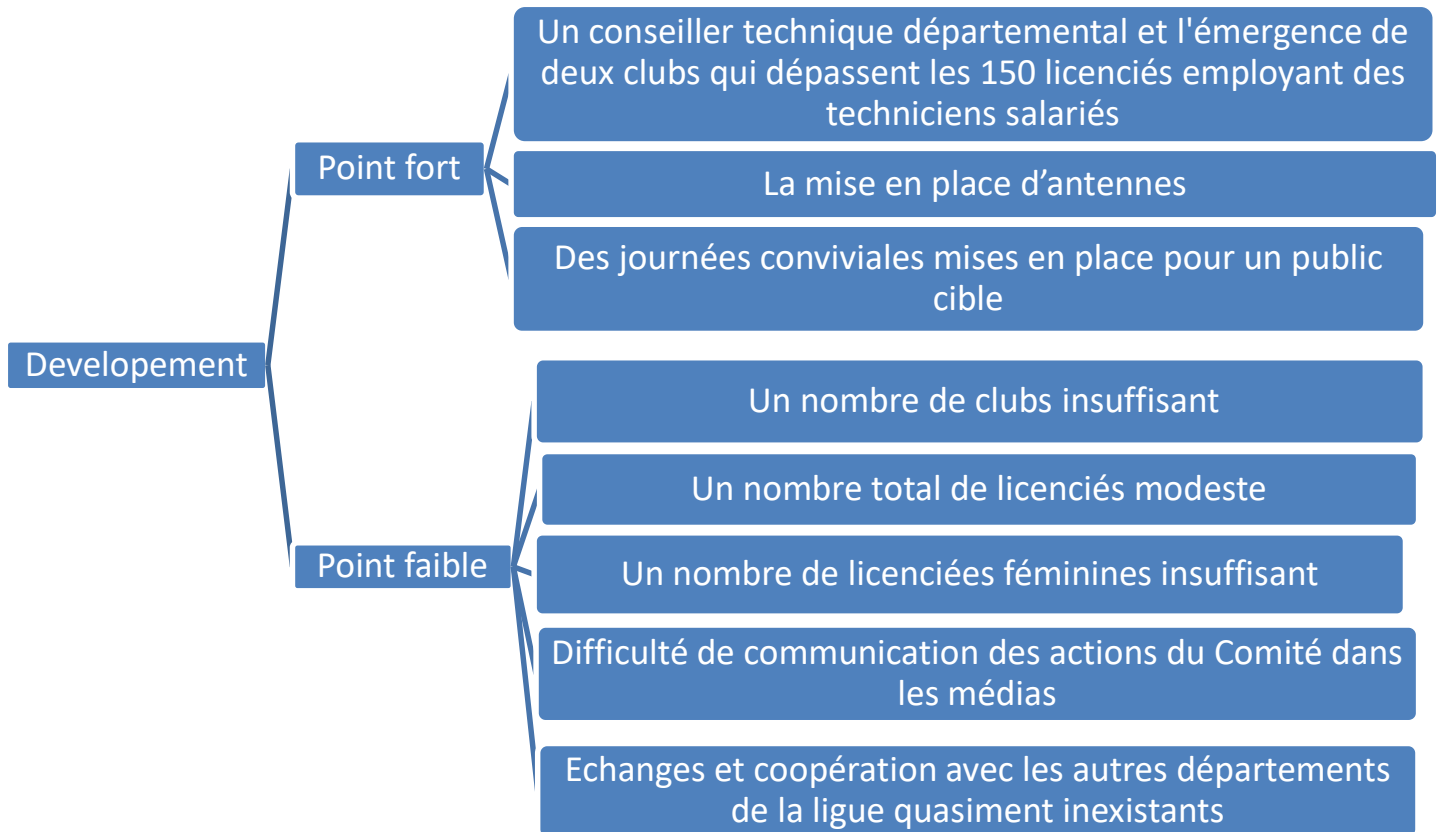
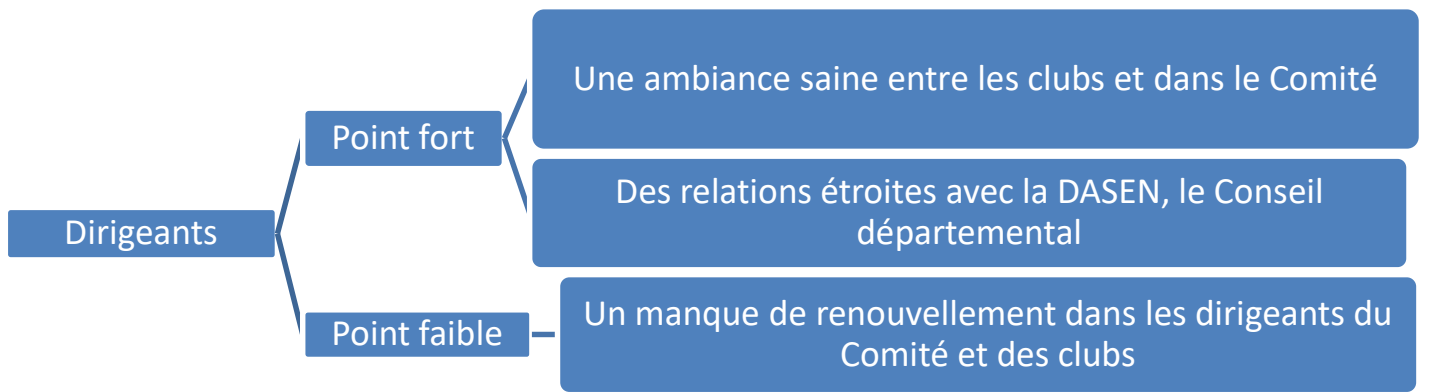
Nous intervenons dans les écoles en liaison avec l'USEP.

Nous communiquons autant que faire se peut avec la presse locale.

Nous avons un site internet, une newsletter mensuelle (30% de lecteurs) et communiquons sur les réseaux sociaux facebook (400 abonnés) et depuis peu sur Instagram (86 abonnés).

## Nos points forts et nos points faibles :





# Nos actions prévues pour les quatre années avenir :

Le Plan de développement du Comité		Action prévues et Echéancier			
		2021-2022	2022-2023	2023-2024	2024-2025
Accompagnement des clubs	pour l'aide et la formation de leurs dirigeants	Mise en place entre avril et juin d'une soirée vidéo pour présenter la structures du sport en France , la structuration administrative d'un club	Premier trimestre de la saison. Soirée sur qui fait quoi dans une club les rôles dans un club du président , du secrétaire, du trésorier, du		
	pour la progressions de leurs joueurs	Visite aux clubs lors d'entraînements, séance individuelle, échange avec les entraîneurs, définition d'objectifs sportifs, proposition d'axe de travail (technique/tactique/physique).			
	pour leur développement	Réunion avec les clubs du sud du département pour étudier leur besoin définir le rôle joué par un apprenti recruté par le comité départemental etudier l'impact financier	recrutement de l'apprenti son suivi par Alain, réunions de suivi entre les clubs concernés , Alain et des membres du bureau		
	Communication avec les clubs	Colloque annuel des clubs en mars ou avril pour présenter notre plan de développement et discuter des besoins	renouvellement de l'action menée en 2021-2022		
Pratiques non compétitives ou hors de notre champs traditionnel	Pratique féminine	une journée de coupe mixte par équipes de deux garçons et deux filles organisée en janvier, bilan de cette journée et étude de son évolution quatre après midi de rassemblement féminin	Poursuite des actions de la saison précédentes avec des modifications en fonction de leur bilan	Poursuite des actions de la saison précédentes avec des modifications en fonction de leur bilan	Poursuite des actions de la saison précédentes avec des modifications en fonction de leur bilan
	sport loisir	deux après midi et deux ou trois soirées conviviales de compétition par équipe loisir se terminant par un repas en commun tableaux pour les licenciés loisirs de plus de 40	renouvellement des actions de la saison 2021-2022 bilan de ces actions comment les faire évoluer	renouvellement des actions de la saison 2021-2022 bilan de ces actions comment les faire évoluer	renouvellement des actions de la saison 2021-2022 bilan de ces actions comment les faire évoluer
	Tennis de table 4-7ans	accompagnement et aide au PPP Dans le cadre de la convention départementale avec l'USEP, en partenariat avec les clubs, mise en place de rencontres avec les scolaires sur 1 ou 2 secteurs ciblés chaque année sur le département.		renouvellement des actions de la saison 2021-2022 bilan de ces actions comment les faire évoluer	
	sport en entreprise	contact avec le conseil départemental, incitations des clubs à organiser des journées avec les entreprises de leur secteur ,	Bilan de l'action, renouvellement et évolution en fonction du bilan		
	Sport santé bien être	Soutien des regroupements entre clubs et soutiens financier aux clubs, étude d'un partenariat avec comité départemental de France	Poursuite de l'action de la saison précédente	Poursuite de l'action de la saison précédente	Poursuite de l'action de la saison précédente
	Sport adapté et Handi sport	action dans le cadre des conventions action de sensibilisation à la double licenciation		Poursuite des actions de la saison précédente, projet d'organiser des compétitions sport adapté et handisport	
	Formation	Formation des cadres	Formation d'Arbitres, Animateurs, dirigeants,		
Formation des parents		initiation au coaching par les parents, initiation des parents à l'arbitrage avant le début des compétitions jeunes			
Recherche du haut niveau	détection de jeunes	Poursuite de l'action defis'ping, des deux tournois benjamin poussins, de la coupe jeunes avec une deuxième journée cette saison	Poursuite des actions de 2021-2022 bilan de ces actions et etudier leur évolution	Poursuite des actions de 2021-2022 bilan de ces actions et etudier leur évolution	Poursuite des actions de 2021-2022 bilan de ces actions et etudier leur
	suivi de nos meilleurs joueurs	Mise en place de stages de trois jours avec ou sans hébergement en fonction des possibilités Séances individualisées pour les jeunes qualifiés au Championnat de France	Poursuite de l'action de la saison précédente, mise en place de groupes de 4 à 5 jeunes de bon niveau sur une séance d'entraînement hebdomadaire	Poursuite des actions de 2021-2022 bilan de ces actions et etudier leur évolution	
Citoyenneté et ecoresponsabilité	prévention et lutte contre les violences et incivilité dans le tennis de table (Violence sexuelles homophobie harcèlement, radicalisation..)	Information et sensibilisation des dirigeants sur les problèmes de violence sexuelle et d'incivilité dans le sport lors du colloque des clubs , mise en place d'une sensibilisation à ces problèmes lors des formations des cadres techniques	Travail avec la cellule dédiée à aux problèmes de violence sexuelle du CDOS et mise en place d'un référent départemental		
	ecoresponsabilité	favoriser le covoiturage, sensibilisation au recyclage des balles et des revêtements			
Communication	Site internet réseaux sociaux	Mise en place d'un nouveau site internet, communication sur facebook, création d'un compte instagram, newsletter			
	action vers les scolaires	action avec l'USEP et l'UNSS, intervention dans le cadre scolaire et péri scolaire, présence aux journées de l'olympisme. Prêt de matériel, aide aux organisations départementales (regroupement USEP et départemental tennis de table UNSS).			
	les medias	étude avec Rodrigue Delpas des actions à mettre en place avec la presse locale			
	manifestations de propagandes	Participation avec nos clubs à la caravane du sport tarnais, mise en place pendant l'été d'action tennis de table en plein air à cap	Poursuite des action de la saison précédente et développement en fonction du bilan de la saison passée	Poursuite des action de la saison précédente et développement en fonction du bilan de la saison	Poursuite des action de la saison précédente et développement en fonction



# Les actions que nous souhaitons développer en priorité

## Développement du Haut niveau

Dans la déclinaison du Projet Sportif Fédéral et Régional, le Comité souhaite accompagner les meilleurs jeunes vers la route du Haut niveau. A l'échelle du Tarn, notre objectif est d'abord de détecter les meilleurs jeunes de -9 ans et de -11 ans et de leur permettre d'augmenter leur volume d'entraînements, de les accompagner pour intégrer le Pôle Espoir Régional, de soutenir les clubs qui ont des jeunes performants dans les catégories -13 à -18 ans en imaginant des regroupements par secteur géographique.

## Pratique non compétitive pour un public ciblé

Le sport loisir est un secteur qui permet à toute personne, ne voulant pas faire de compétition, de pouvoir pratiquer une activité physique complète. Ce public permet de pérenniser un nombre d'adhérents tout au long de l'année, permettant des rencontres inter-clubs, grâce à nos "compétitions promo-loisirs", mises en place il y a déjà quelques temps. Le sport loisir fait aussi partie de la dynamique des clubs et est très important pour la survie de ceux-ci.

Le tennis de table 4-7 ans est aussi un secteur essentiel pour les clubs, à développer. "Les premiers pas pongistes" font partie des actions à mettre en œuvre auprès des clubs et qui permettent de se faire connaître auprès d'un public spécifique, notamment en scolaire et péri-scolaire, et que le comité souhaite développer afin de pouvoir aider les clubs à progresser.

La pratique féminine est un secteur très compliqué à développer. Nous avons mis en place, il y a déjà quelque temps, des regroupements féminins. Cette saison, nous sommes passés à 4 regroupements. Un bilan sera établi en fin d'année. Nous avons créé une coupe mixte (2 garçons et 2 filles). Il sera, également, fait un bilan de cette action. Toutefois, il est nécessaire, pour le Comité, de travailler sur ce public difficile à mobiliser.

Le sport en entreprise : secteur que nous souhaitons développer lors de cette olympiade. Des contacts ont déjà été pris avec le Conseil départemental, qui nous soutient dans toutes nos actions, afin de mutualiser les salariés et les adhérents des clubs pour partager des moments de pratique de notre discipline.

Notre but est de promouvoir notre sport en démontrant que :

- le tennis de table est un bienfait notamment pour la santé physique et mentale (très complet), sport qui permet d'être pratiqué sans restriction particulière de santé, ni nécessité d'équipement particulier, ni d'apprentissage spécifique pour jouer immédiatement,
- c'est un sport qui permet beaucoup de convivialité et de détente, moyen pour les salariés de profiter des heures prévues lors de ce partenariat pour accéder à un bien être.

Une plaquette de présentation de notre comité avait été mise en place afin de rechercher des sponsors et peut être diffusée pour cette action.

Le sport bien-être et/ou sport santé. Dans le même ordre d'idées, le sport bien être et/ou santé s'adresse à un public cible, l'un pour des séniors qui ne sont plus actifs et l'autre pour aider les personnes en difficultés motrices ou cognitives à retrouver de la mobilité, de "l'agilité dans les mouvements", un mieux-être, dans tous les cas, pour ces publics. Nous voulons développer et pérenniser ces actions, qui pour certains clubs sont déjà en œuvre, sur les années à venir de cette olympiade. Des contacts sont en cours avec la fédération départementale de Parkinson en vue d'un partenariat.

## La formation

Dirigeants des clubs, initiation au coaching et à l'arbitrage des parents, formation d'arbitres et surtout de juges arbitres, la formation de cadre technique pour l'encadrement dans nos clubs.

Concernant les dirigeants des clubs, grâce au colloque annuel, nous leur proposons de suivre les diverses formations via la Ligue ou le CDOS, ainsi que celles effectuées par notre technicien pour être initiateur.

Pour le colloque de cette année, nous mettons en place un temps imparti à la structuration du sport en France, ainsi que la structure administrative des clubs. Le rôle de chaque fonction sera défini avec énumération des tâches spécifiques à celle-ci.

Pour les parents, l'initiation au coaching et à l'arbitrage sera faite avant le début des matchs (compétitifs ou non). Il faut tout d'abord voir à l'approche des parents accompagnateurs quelle fonction leur conviendrait afin que ceux-ci puissent pleinement s'impliquer sans ressentir de contrainte. Action que nous allons développer afin d'augmenter le potentiel des clubs au niveau développement (puisque libérateur des dirigeants pouvant intervenir sur d'autres plans tels que l'arbitrage).

Il est important de valoriser les personnes ayant déjà effectué une formation d'arbitre et/ou juge arbitre afin qu'elles interfèrent dans le développement de cette formation qui permettrait d'augmenter le nombre de personnes souhaitant être formées.

En effet, il est complexe d'obtenir des personnes mobilisées pour cette fonction. Nous devons donc mettre une priorité et l'accent sur ces formations. Cette tâche fait partie de nos priorités à améliorer et réussir à obtenir un nombre plus important d'arbitres et juges arbitres au sein de nos clubs et notre comité.

Pour la formation de l'encadrement dans nos clubs, déjà depuis plusieurs années, notre technicien se charge de proposer des formations à cet effet. Malheureusement, le temps et le contexte difficiles mettent des barrières à la pleine réalisation de cette action. Malgré cela, cette saison a déjà permis de former quelques initiateurs de clubs (sachant que cette formation s'effectue en deux temps, une partie sur le lieu du club accueillant et l'autre partie à Toulouse).

Il est important de signaler, que ce soient les parents accompagnateurs, les dirigeants des clubs et/ou du comité que la plupart sont des personnes en activité, ce qui implique un frein à l'implication intensive des uns et des autres.

Toutefois, notre mobilisation reste tenace et persistante pour la mise en œuvre de toutes nos actions, qu'elles soient ou non prioritaires.

## Nos objectifs

- Au plan Licenciation : Atteindre les 700 licenciés à la fin de la saison 2022-2023 et les 800 licenciés à la fin de la saison 2024-2025,
- Au plan lieux de pratique : d'ici 2025 arriver à une vingtaine de lieux de pratique,
- Féminisation : atteindre d'ici 2025 20% de féminines licenciées,
- Au niveau sportif :
  - Avoir au moins une ou deux équipes de clubs au niveau PN,
  - Au critérium être représenté en N1 et par 6 à 10 joueurs et joueuses en N2,
  - Quatre participants au championnat de France sur l'Olympiade,
  - Un participant par an aux euro-mini-champs et deux 2025,
- Niveau technique :
  - 30 jeunes aux tournois de détection,
  - 4 à 5 juniors classés 13 ou plus,
  - Trois jeunes en pôle espoir,
- Un JA2, un JA1 et deux arbitres par club en 2025.